

(30) 微小枝触星虫 *Themiste minor* (Ikeda, 1904) (图 57, 图 61)

Dendrostoma minor Ikeda, 1904: 57; Chin, 1947: 100.

Themiste minor: Stephen and Edmonds, 1972: 207; Cutler, Cutler and Nishikawa, 1984: 284.

模式标本产地 日本。

标本采集记录 福建 (Chin, 1947)。

形态特征 虫体小, 长 5—15mm, 吻部约为体长的 1/3。体色淡黄色, 吻部远端呈淡紫色。全身被有乳突, 体两端乳突较大, 椭圆形, 高 0.02—0.03mm, 宽 0.10mm。每突由许多多角形的角质板组成, 近中心处的角质板较大。吻部远端有分散生长的吻钩, 棕色, 轻度后弯, 尖端钝圆, 高 0.04—0.06mm。口盘分四主茎, 每茎又分为 2 支, 每支生有触手 4—6 个, 显紫色。

纵肌层不分离成束。1 对收吻肌, 始自体的近中部。普利氏管发达, 细管指状。肠螺旋 7—12 转。纺锤肌末端不固着。直肠生有直肠盲囊。固肠肌通常是 2 条, 皆始自第 1 肠螺旋上, 另一端分别附着于左右体腔壁。2 个肾管, 约为体长的 1/3。脑神经节有 1 对明显的眼点。

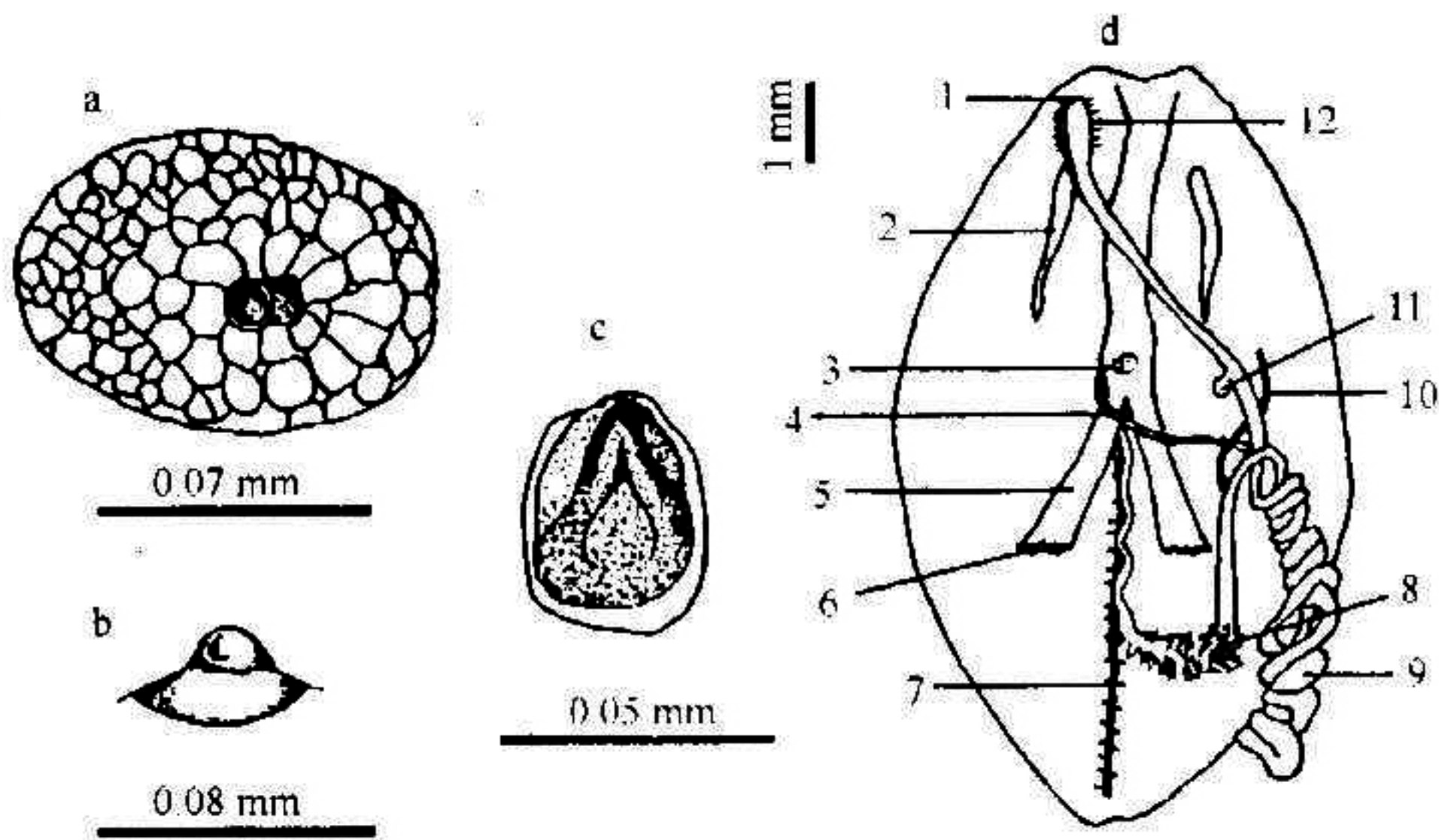


图 61 微小枝触星虫 *Themiste minor* (Ikeda) (仿 Ikeda, 1904)

Fig. 61 *Themiste minor* (Ikeda) (after Ikeda, 1904)

a. 体后端乳突 (表面观); b. 钩间乳突 (侧面观); c. 吻钩; d. 内部解剖。1. 肛门; 2. 肾管; 3. 脑神经节; 4. 固肠肌; 5. 收吻肌; 6. 生殖腺; 7. 腹神经索; 8. 普利氏细管; 9. 肠螺旋; 10. 固肠肌; 11. 直肠盲囊; 12. 翼状肌

生境 常栖息于潮间带砾石之下。

地理分布 福建; 日本, 新西兰, 南非, 阿根廷。